

ΠΑΝΕΠΙΣΤΗΜΙΟ ΚΥΠΡΟΥ _ ΠΟΛΥΤΕΧΝΙΚΗ ΣΧΟΛΗ _ ΤΜΗΜΑ ΑΡΧΙΤΕΚΤΟΝΙΚΗΣ _ ΕΑΡΙΝΟ ΕΞΑΜΗΝΟ 2016
ΠΑΡΑΔΟΣΙΑΚΗ ΑΡΧΙΤΕΚΤΟΝΙΚΗ
ΧΩΡΙΟ ΚΛΗΡΟΥ
ΘΕΜΑΤΙΚΗ : Κατασκευαστικές Λεπτομέρειες και Τυπολογία



Εαρινό Εξάμηνο 2016 | ΠΑΥΛΟΣ ΠΟΛΥΒΙΟΥ _ ΧΑΡΙΤΑΟΥ ΑΝΤΡΙΑ _ ΤΣΑΓΓΑΡΗ Ν



Περιεχόμενα:	Σελ.
Η Κηνότητα της Κλήρου	1
A Κατασκευαστικές Λεπτομέρειες	2
B1 Τυπολογία Κατοικιών	5
B2 Τυπολογία Κατοικίας ως προς τον δρόμο	8
Συμπεράσματα	14

Η κοινότητα της Κλήρου

Στην παρούσα εργασία θα μελετηθούν οι παραδοσιακές κατοικίες του χωριού της Κλήρου ως προς τις α) Κατασκευαστικές τους λεπτομέρειες και β) ως προς την Τοπολογία κατοικίας.

Τοποθεσία

Η Κλήρου είναι χωριό στην επαρχία Λευκωσίας, στην Κύπρο. Σύμφωνα με την απογραφή του 2001, η Κλήρου έχει 1.551 κατοίκους. Βρίσκεται στους βόρειους πρόποδες της οροσειράς Τρόοδος, σε υψόμετρο στα 450 μέτρα και 26 χλμ νοτιοδυτικά της Λευκωσίας. Τα πλησιέστερα χωριά είναι η Μαλούντα και το Καλό Χωριό.

Ονομασία

Δύο είναι οι εκδοχές όσον αφορά την ονομασία του χωριού:

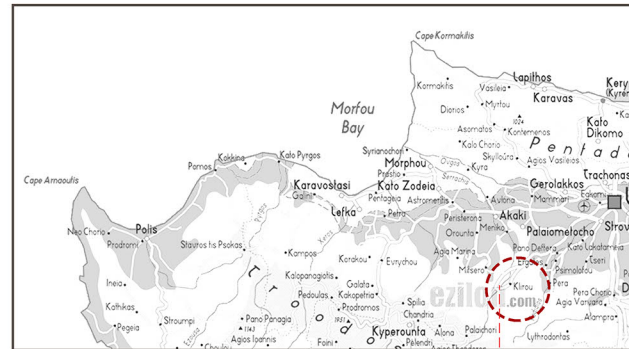
i) Φημολογείται ότι την ονομασία του την πήρε από τον πρώτο οικιστή του τόπου, που λεγόταν Κλήρος, έτσι έλεγαν «πάμε στου Κλήρου» και έμεινε το όνομα Κλήρου.

ii) Το όνομα «Κλήρου» εμφανίστηκε κατά τη διάρκεια της μεταβατικής περιόδου στον χριστιανισμό. Γύρω στο 392 μ.Χ. η Κλήρου, μετατράπηκε σε στρατιωτική βάση και κέντρο διάδοσης του χριστιανισμού στην ευρύτερη περιοχή. Σύμφωνα με την αντιπαγανιστική νομοθεσία της εποχής, που έθεσε εκτός νόμου την Αρχαία ελληνική θρησκεία όλοι έπρεπε να πάνε να δηλώσουν χριστιανοί στους κληρικούς, για να έχουν δικαιώματα ιδιοκτησίας, και το δικαίωμα ιδιοκτησίας στα υπάρχοντά τους. Από την πρότασή "θα πάμε στους κληρικούς" στην κυπριακή διάλεκτο πάμε να δούμε τούς Κλήρους, δημιουργήθηκε το όνομα Κλήρου.

Εκταση-πληθυσμός

Η Κλήρου έχει έκταση 18.7 τετραγωνικών χιλιομέτρων. Το κλίμα που επικρατεί είναι ήπιο με χαμηλή βροχόπτωση. Το μέσο υψόμετρο είναι γύρω στα 450 μέτρα. Από μακριά διαπιστώνει κανείς ότι τα περισσότερα σπίτια χωροθετούνται εκατέρωθεν του κύριου δρόμου

Βρέθηκαν αρχαιολογικά ευρήματα που μαρτυρούν ότι κατοικήθηκε από αρχαιοτάτων χρόνων. Η Κλήρου επί ενετικής περιόδου υπήρξε φέουδο. Το 1881 είχε 370 κατοίκους και αυξάνονταν με γοργό ρυθμό και σήμερα αγγίζει τους 1600.



Α Κατασκευαστικές λεπτομέρειες

Σε αυτο το κομμάτι της εργασίας θα μελετηθούν και αναλυθούν οι κατασκευαστικές λεπτομέρειες των κατοικιών όπως : καμάρες, διακοσμητικά στοιχεία, θύρες, τοιχοποιία, στέγες.

Καμάρες

Επικρατέστερη καμάρα στο χώρο είναι η διπλομούρελλη που είτε βρίσκεται στον ηλιακό, είτε στο δίχωρο. Σε μεμονωμένα παραδείγματα παρατηρείται και τοξοστοιχεία από καμάρες στον ηλιακό. Οι καμάρες αποτελούν ένα μορφολογικό στοιχείο που εμφανίζεται συνήθως στην πίσω όψη των οικιών και στο εσωτερικό τους

Διακοσμητικά στοιχεία

Στο πάνω μέρος των ανοιγμάτων, παρατηρούνται οι σιδεριές με τη χρονολογία ανέγερσης. Επίσης διακοσμητικά έφεραν και οι σουβάντιζες στο εσωτερικό των δωματίων που είχαν σαν χρήση την τοποθέτηση αντικειμένων. Σκαλιστή διακόσμηση παρατηρούμε και στη βάση των καμάρων, διακοσμήσεις που υποδεικνύουν πλούτο.

Θύρες

Στο χωριό ορισμένες θύρες αποτελούνται απο απλά σανιδωτά καρφωτά με τη βοήθεια οριζόντιων ζυγών. Σπανιότερα εμφανίζονται νταμπλαδατές θύρες με αστικές επιδράσεις όπου υποδηλώνουν την ευμάρεια του ιδιοκτήτη.



Διπλομούρελες καμάρες στον ηλιακό



Καμάρα στο δίχωρο για στήριξη



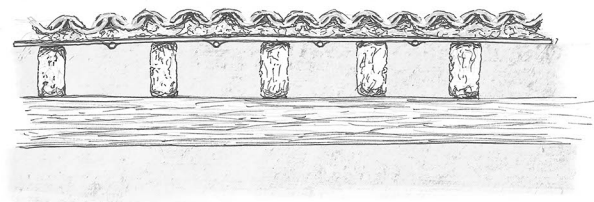
Διπλομούρελη καμάρα στον ηλιακό



Α Κατασκευαστικές Λεπτομέρειες

Κατασκευαστική λεπτομέρεια στέγης

Τα βολίτζια εδράζονται στους πολίνθους και πιο σπάνια στους πέτρινους τοίχους. Στο άνω μέρος τους τοποθετούνται καλάμια, στρωτέρκα, ξύλο ή ψάθα. Πάνω από αυτά απλώνεται στρώση χώματος που θερμομονώνει και υγρασιμόνωση του εσωτερικού χώρου αλλά ήταν και η βάση για να τοποθετηθούν τα κεραμίδια πάνω. Στην απόληξη της στέγης τοποθετούνται γυψομάραμα κάτω από τα κεραμίδια για να



Κεραμίδια

Στρώση χώματος

Καλάμια ή ξύλο ή ψάθα

Βολίτζια ή ακατέργαστοι κορμοί δέντρων



Κατασκευαστική λεπτομέρεια τοιχοποιίας

Η βάση της τοιχοποιίας στις κατοικίες του χωρίου, είναι κατασκευασμένη από το τοπικό ιζηματογενής και πυριγενή πέτρωμα ανάμεικτο με στρογγυλεμένες πέτρες και χαλίκια από τον γειτονικό ποταμό. Πάνω από την πέτρινη βάση η τοιχοποιία συνεχίζεται με πλινθάρη. Σε κάποιες περιπτώσεις συνηθίζεται στους τοίχους να τοποθετείται επίχρισμα πηλού, ασβέστη, ή γύψου.

Πλινθάρια

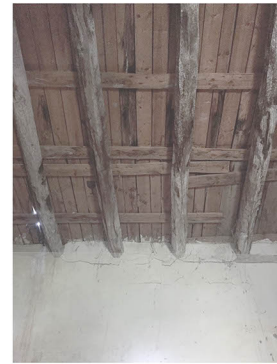
Λίθοι κανονικού μεγέθους ανάμεικτοι με μικρότερες πέτρες



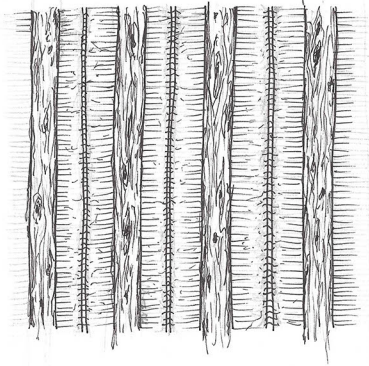
Α Κατασκευαστικές Λεπτομέρειες

Στέγες

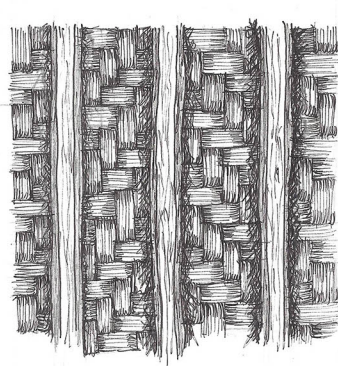
Στο χωριό της Κλήρου παρατηρούνται 3 είδη υλικότητας πάνω από τα βολιτζια στις στέγες: καλάμι, ψάθα, ξύλο που σε όλες τις περιπτώσεις ήταν εμφανή. Τα τρία αυτά υλικά διαφοροποιούνται σε κάθε κατοικία ανάλογα με την οικονομική κατάσταση του ιδιοκτήτη και ανάλογα με τη χρήση κάθε χώρου της κατοικίας.



Καλάμι



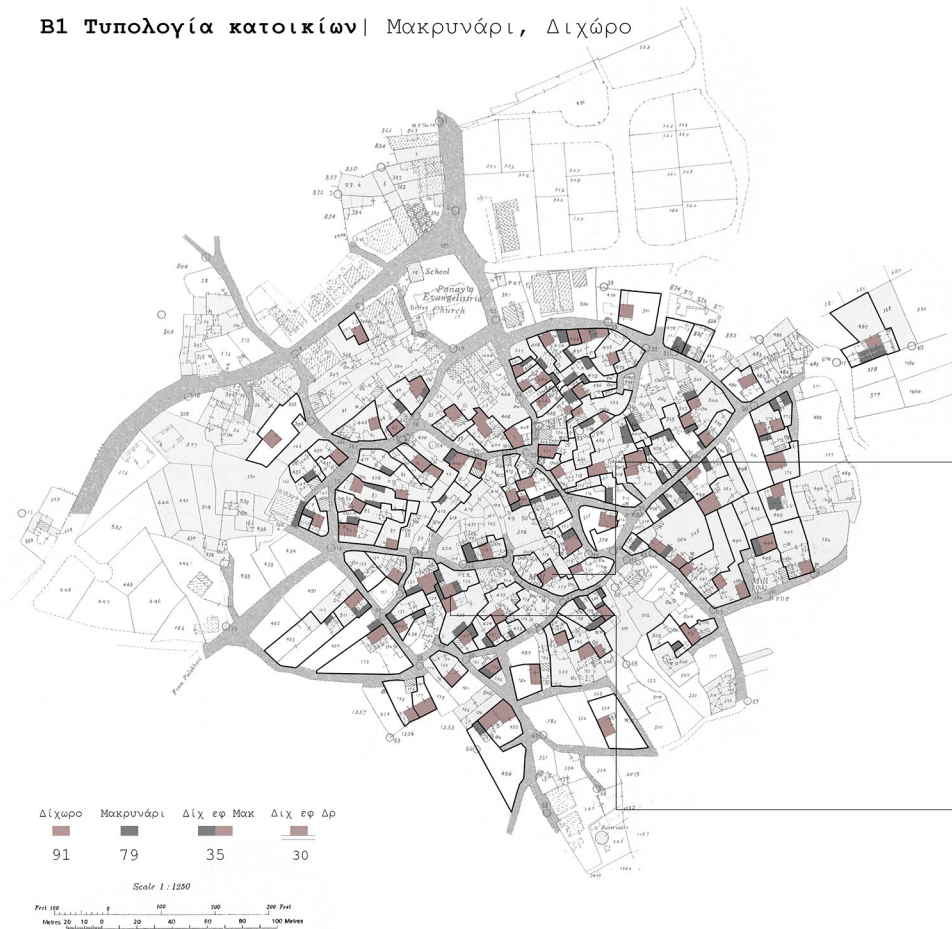
Ψάθα



Ξύλο



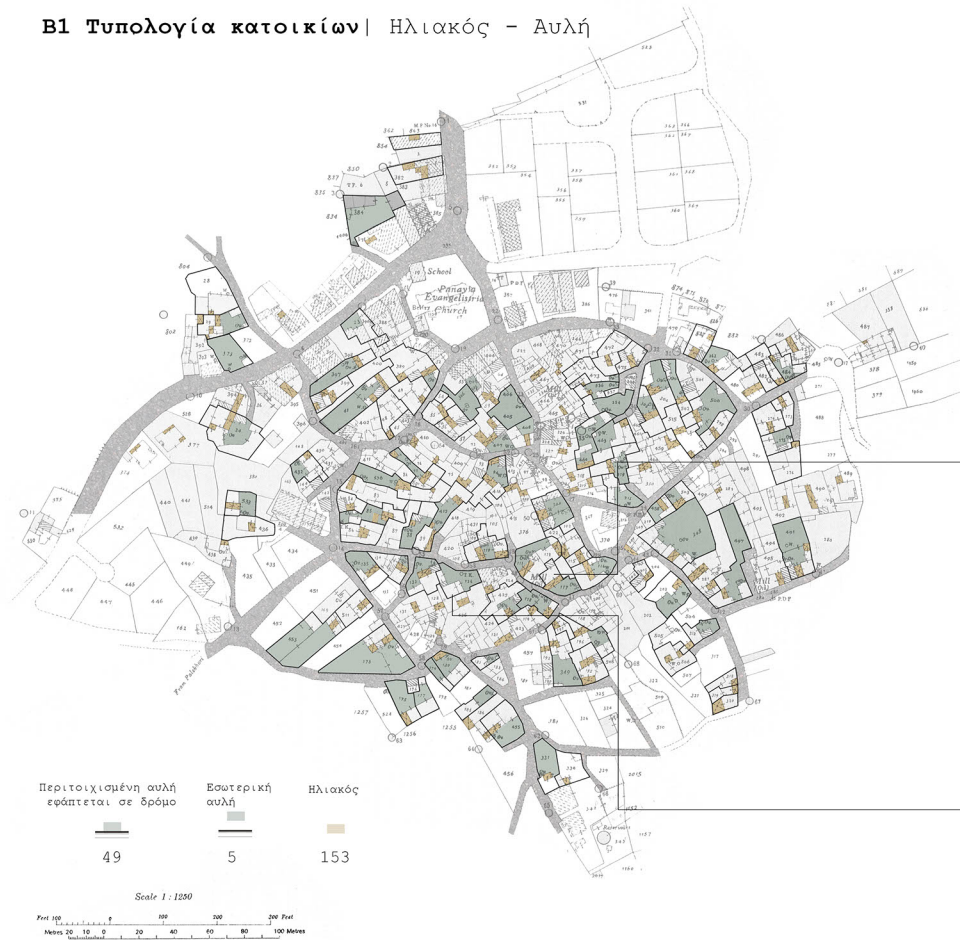
B1 Τυπολογία κατοικιών | Μακρυνάρι, Διχώρο



Στον οικισμό παρατηρείται μεγάλος αριθμός οικιών με μακρυνάρι και δίχωρο. Απο το σύνολο των κατοικιών που αναλύθηκαν 91 κατοικίες διαθέτουν δίχωρο και 79 κατοικίες μακρυνάρι. Απο το σύνολο αυτών οι 35 απο αυτές έχουν και δίχωρο και μακρυνάρι όπου το δίχωρο εφάπτεται στο μακρυνάρι. Τέλος απο τις 91 κατοικίες που έχουν δίχωρο οι 30 διαθέτουν δίχωρο το οποίο εφάπτεται στον δρόμο. Επίσης παρατηρείται σε κάποιες περιπτώσεις το δίχωρο να χωρίζεται από καμάρα ενώ σε άλλες απο νευκά (ξύλινο δοκάρι).



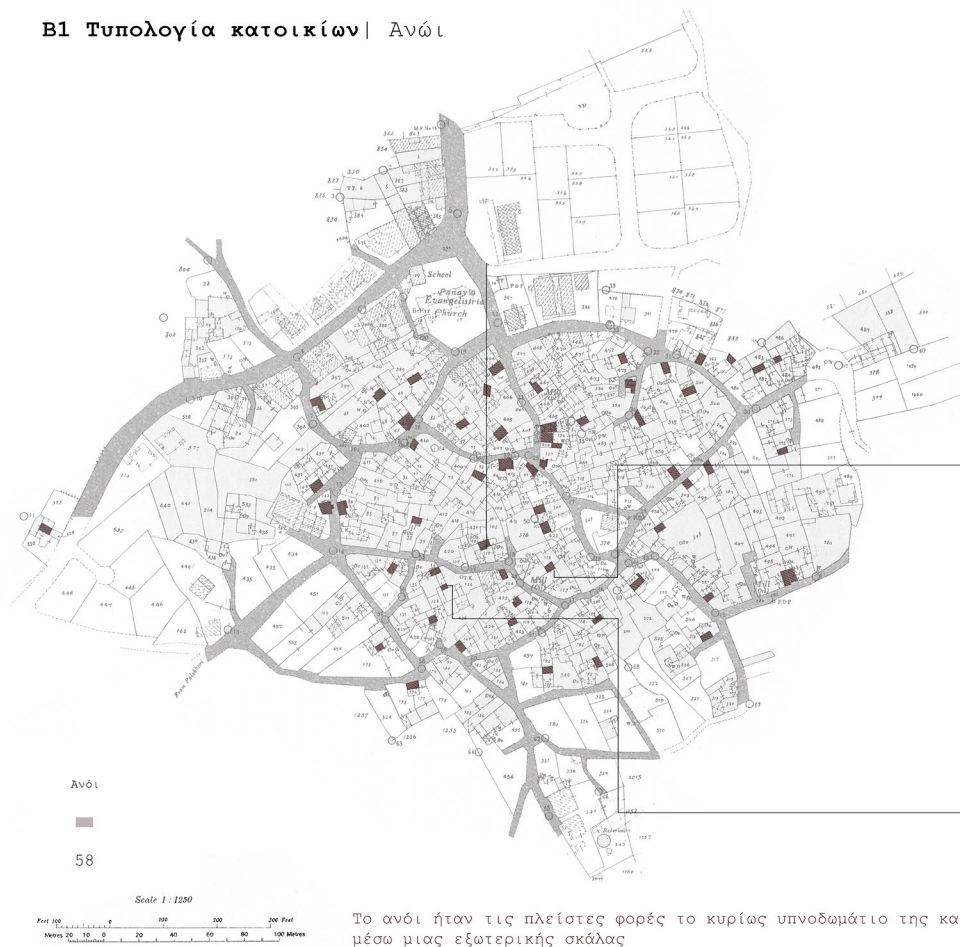
B1 Τυπολογία κατοικιών | Ηλιακός - Αυλή



Οι κατοικίες στο χωριό της Κλήρου, ανεξαρτήτως οικονομικής κατάστασης έχουν σχεδόν στο σύνολο τους Ηλιακό ο οποίος εφάπτεται τις περισσότερες φορές της αυλής και κάποιες στο μέτωπο του δρόμου. Ο ηλιακός και η αυλή ήταν χώροι στους οποίους συγκεντώνονταν η οικογένεια.



B1 Τυπολογία κατοικιών | Ανώι



Στο σύνολο των κατοικιών του χωριού υπάρχουν 58 κατοικίες στις οποίες εντοπίζεται το ανώι. Το ανώι ήταν χωροθετημένο πάνω από το μακρυνάρι της κατοικίας και τις πλείστες φορές αποτελούσε το κύριως υπνοδωμάτιο και η είσοδος σε αυτό γινόταν μέσω μιας εξωτερικής σκάλας που ήταν τοποθετημένη στην εξωτερική πλευρά που βρισκόταν το μακρυνάρι.

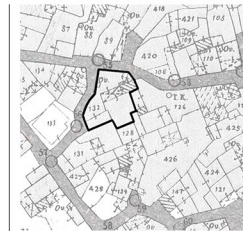
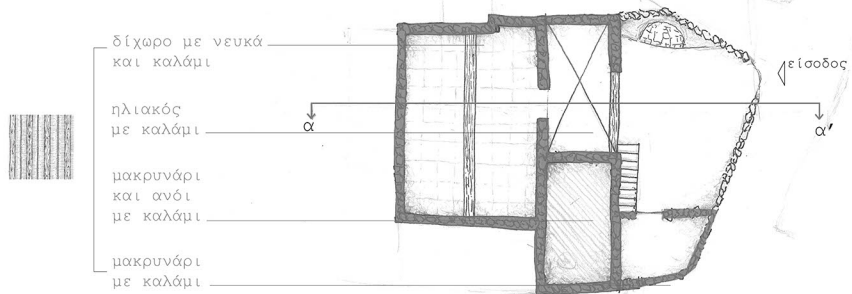
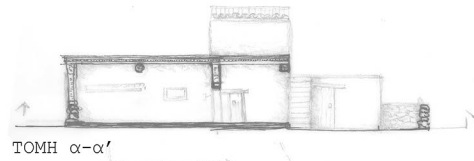
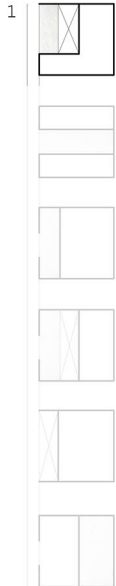


Το ανώι ήταν τις πλείστες φορές το κυρίως υπνοδωμάτιο της κατοικίας και η είσοδος σε αυτό γινόταν μέσω μιας εξωτερικής σκάλας

B2 Τυπολογία κατοικίας ως προς το δρόμο | διασφάλιση ιδιωτικότητας

Σε αυτό το κομμάτι της εργασίας θα μελετηθεί και θα αναλυθεί η τυπολογία των κατοικιών ως προς τον δρόμο. Δηλαδή σε ποιο χώρο της κατοικίας γίνεται η πρώτη πρόσβαση του χρήστη στην κατοικία από τον δρόμο.

Η πρόσβαση από το δρόμο στην συγκεκριμένη κατοικία γίνεται μέσω της αυλής. Ο ηλιακός χωροθετείται μπροστά από την κατοικία στο βάθος του τεμαχίου.

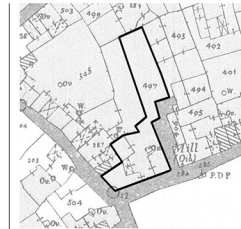
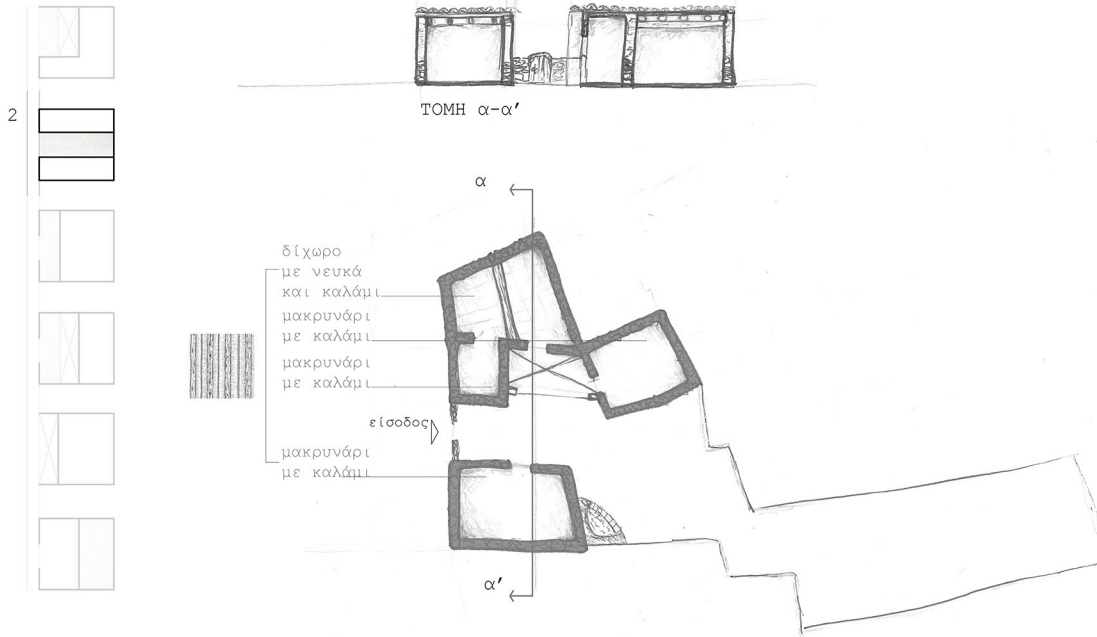


ΤΕΜΑΧΙΟ 132



B2 Τυπολογία κατοικίας ως προς το δρόμο | διασφάλιση ιδιωτικότητας

Η πρόσβαση από το δρόμο στην κατοικία γίνεται από την αυλή, μέσω ενός προστατευόμενου χώρου. Οι χώροι αναπτύσσονται δεξιά και αριστερά από την αυλή της κατοικίας.

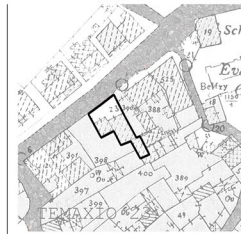
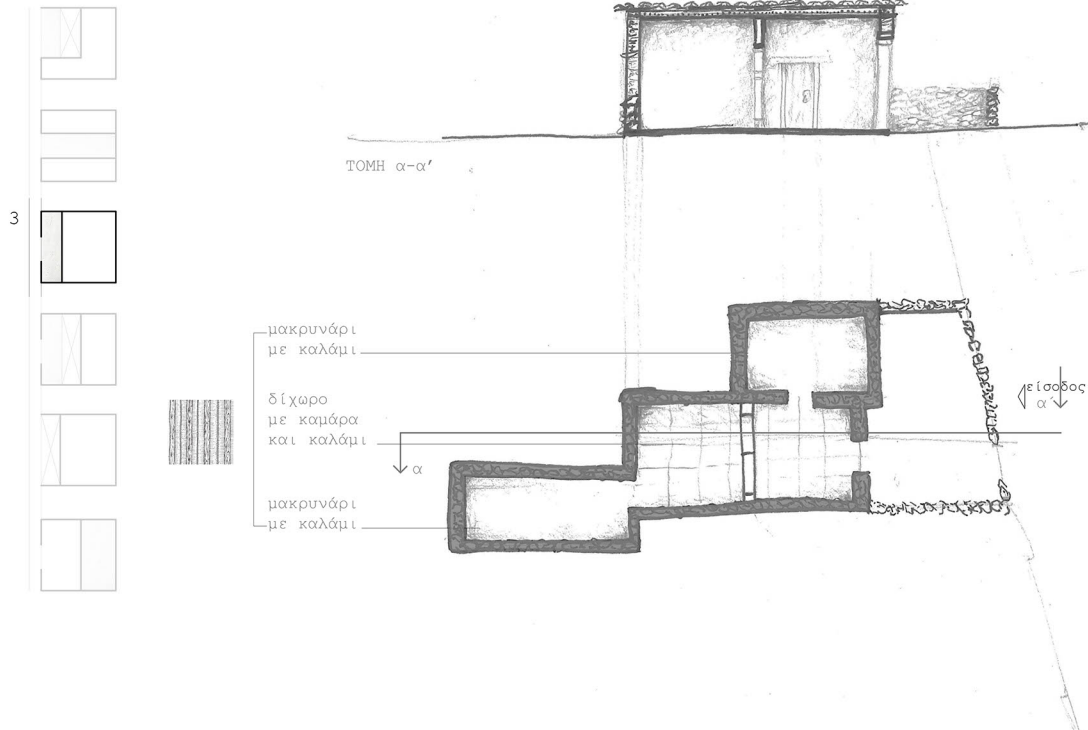


TEMAXIO 497



B2 Τυπολογία κατοικίας ως προς το δρόμο | διασφάλιση ιδιωτικότητας

Η πρόσβαση από το δρόμο στην κατοικία γίνεται μέσω της αυλής, η οποία σε οδηγεί δίχωρο της κατοικίας

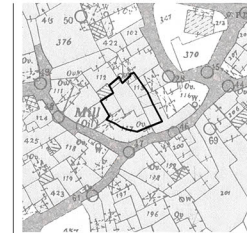
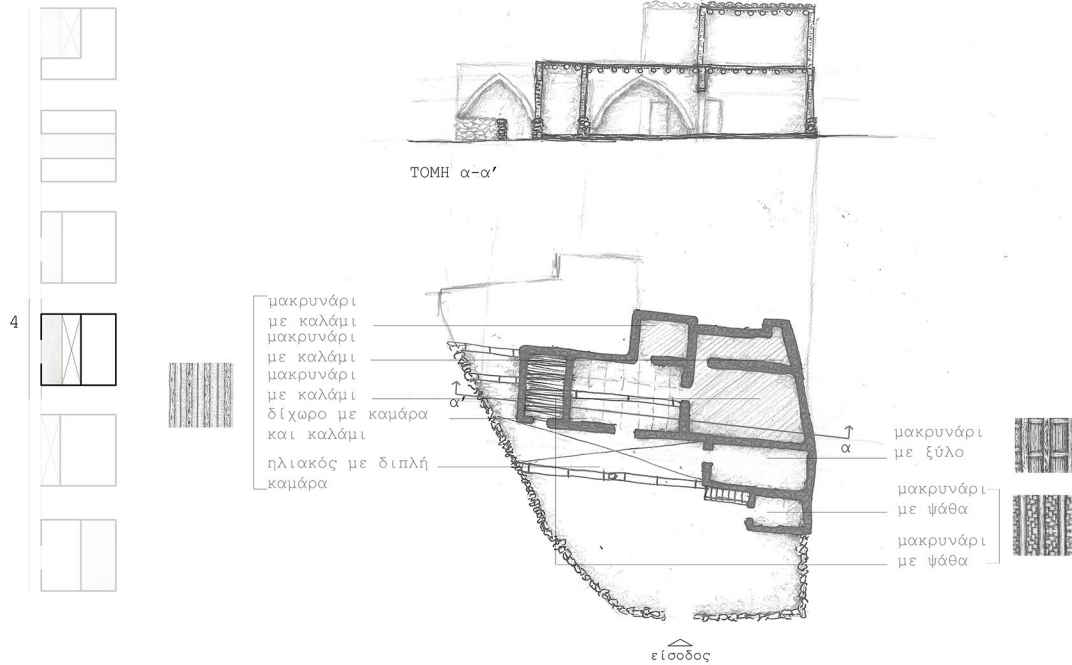


ΤΕΜΑΧΙΟ 23



B2 Τυπολογία κατοικίας ως προς το δρόμο | διασφάλιση ιδιωτικότητας

Η πρόσβαση από το δρόμο στην κατοικία γίνεται μέσω της αυλής η οποία σε κατευθύνει στον ηλιακό με διπλή τοξοστοιχεία και έπειτα στο δίκωρο της κατοικίας και στους υπόλοιπους χώρους

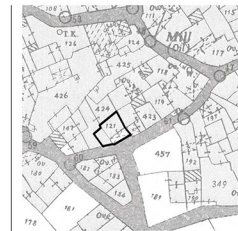
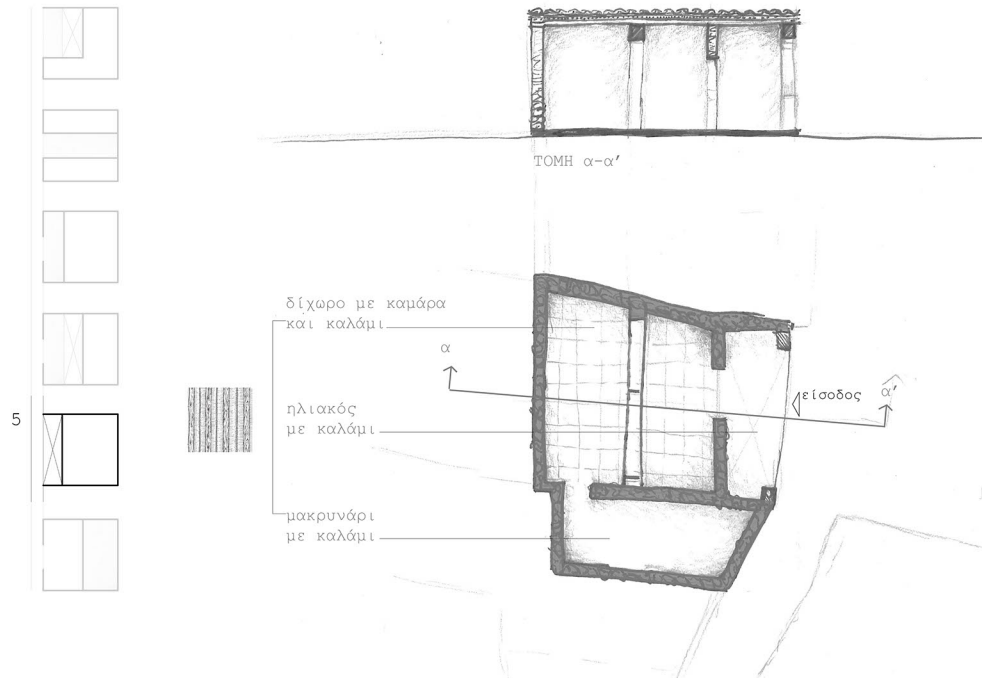


ΤΕΜΑΧΙΟ 117



B2 Τυπολογία κατοικίας ως προς το δρόμο | διασφάλιση ιδιωτικότητας

Η πρόσβαση από το δρόμο στην κατοικία γίνεται μέσω του ηλιακού ο οποίος οδηγεί κατευθεία στο εσωτερικό της κατοικίας (δίχρω).

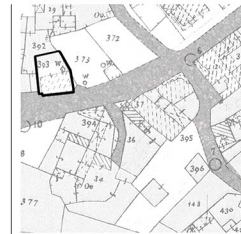
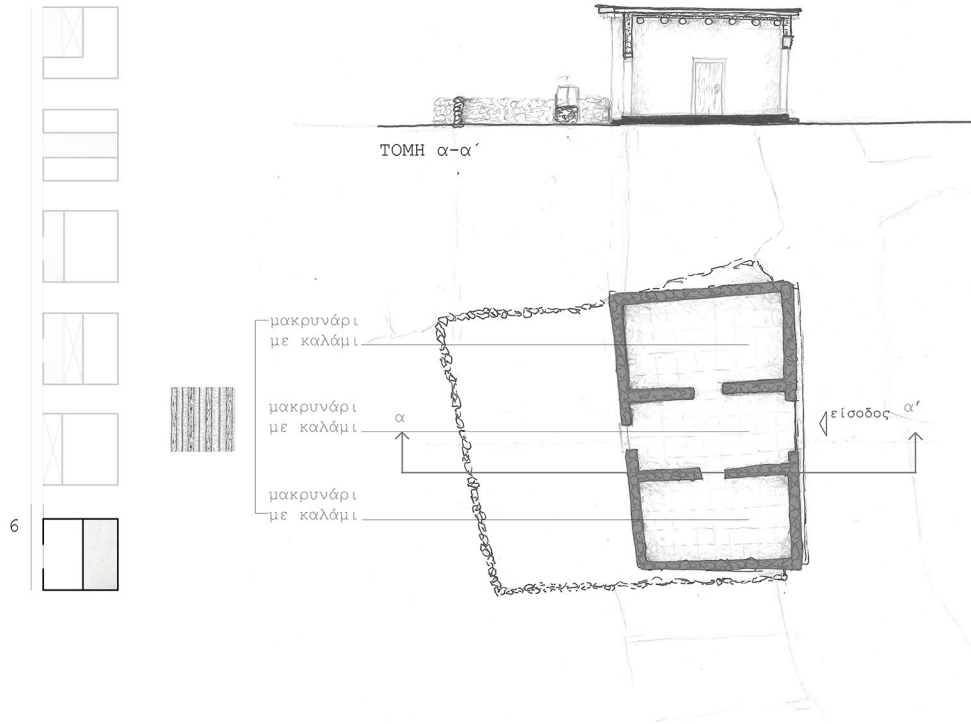


ΤΕΜΑΧΙΟ 121

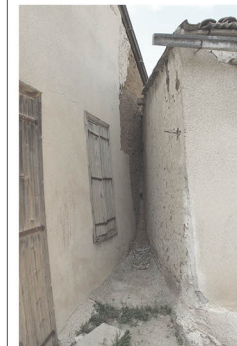


B2 Τυπολογία κατοικίας ως προς το δρόμο | διασφάλιση ιδιωτικότητας

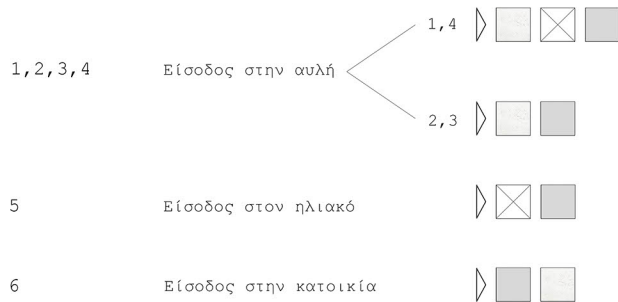
Η πρόσβαση στην κατοικία είναι άμεση από το δρόμο και η αυλή βρίσκεται στο πίσω μέρος της κατοικίας. Η συγκεκριμένη κατοικία έχει μια αστικού τύπου τυπολογία.



ΤΕΜΑΧΙΟ 393



Συμπεράσματα



▷ είσοδος □ αυλή ⊗ ηλιακός □ κατοικία

Από την ανάλυση για την Τυπολογία κατοικίας ως προς το δρόμο στο χωρίο της Κλήρου προκύπτουν 3 κατηγορίες Τυπολογίας.

α) Στην 1η κατηγορία, είναι οι κατοικίες στις οποίες η είσοδος γίνεται μέσα από την αυλή και υπάρχουν δυο περιπτώσεις. Η μια είναι από την αυλή να μεταβείς στον ηλιακό και μετά στην κατοικία και στην δεύτερη περίπτωση από την αυλή απευθείας στην κατοικία.

β) Στην 2η κατηγορία, είναι η τυπολογία κατοικίας στην οποία η είσοδος στην κατοικία γίνεται απευθείας στον ηλιακό, ο οποίος εφάπτεται του δρόμου.

γ) Τέλος, στην 3η κατηγορία, η είσοδος γίνεται απευθείας στην κατοικία και η αυλή τοποθετείται στο πίσω μέρος της κατοικίας, όπου αυτή η τυπολογία είναι μια πιο αστική τυπολογία κατοικίας.